

CITÉ EDUCATIVE DE GRIGNY

# L'ÉDUCATION DE L'ENFANT À L'ÉCOLE...

ÉCRIT PAR 44 MAINS...



# ÉDITO

Personne ne peut aujourd'hui nier l'importance de la collaboration de tous les acteurs dans la réussite de l'éducation des jeunes enfants.

L'efficacité de ce partenariat ne peut être basée que sur la confiance, qui elle-même s'appuiera sur l'inter-connaissance fine du rôle des uns et des autres, ainsi que des interactions indispensables.

C'est l'affaire de la Cité éducative que de favoriser cette entreprise.

Et qui mieux que les acteurs eux-mêmes pour expliquer et définir, ensemble et dans une réflexion commune, les contours de leurs fonctions et des interactions nécessaires à l'accompagnement de l'enfant sur le chemin de sa propre réussite ?

Merci aux acteurs et aux membres de la commission "parentalité et petite enfance" d'avoir effectué ici ce beau travail pour le partager ici avec nous.

**Les pilotes de la  
Cité éducative de Grigny**

# L'ÉDUCATION DE L'ENFANT À L'ÉCOLE...

FAIRE GRANDIR CHAQUE ENFANT, LUI OFFRIR DE RÉUSSIR À ÊTRE PLEINEMENT LUI-MÊME, C'EST LE BUT DE L'ÉDUCATION.

Construire la Cité Educative, c'est créer les conditions dans lesquelles chaque acteur contribue à sa manière et en interaction avec les autres à cet objectif pour l'enfant.

Définir le rôle de chacun dans l'éducation de l'enfant à l'école est une base solide pour travailler ensemble, c'est pourquoi une quarantaine d'acteurs ont relevé le défi : Parents, Atsem, Enseignants, Agents de restauration, Directeurs, Animateurs.

En groupe de pairs puis en groupes mixtes, ils ont échangé leurs savoirs et leurs expériences, confronté leurs idées et leurs avis.

Les fiches que vous allez trouver dans ce livret ont été écrites collectivement par ces parents et ces professionnels de l'Education Nationale et de la Ville.

Elles sont une base pour que chacun

prenne conscience de son rôle et reconnaisse celui des autres ; pour pouvoir communiquer, s'entraider et construire ensemble.

- Six fiches Acteurs explicitent le rôle de chacun dans l'éducation de l'enfant à l'école
- Quatre fiches présentent les enjeux : Assurer les conditions du bien-être, Accompagner vers l'autonomie, Engager l'enfant sur un chemin de réussite et Co-éduquer.

Merci à tous ceux qui ont osé croiser leurs regards sur le rôle et les responsabilités des uns et des autres ; merci d'avoir fait l'effort patient et exigeant de l'écriture à 44 mains !

Cette démarche de croisement des savoirs a été comme un révélateur : nous sommes interdépendants.



## 4 GRANDS THÈMES, FIL ROUGE DES FICHES



**Assurer les conditions  
du bien-être**



**Accompagner  
l'enfant vers  
l'autonomie**



**Engager l'enfant sur un  
chemin de réussite**



**Co-éduquer**



# 6 LE RÔLE DES PARENTS





## Assurer les besoins vitaux

- Aimer
- Répondre aux besoins affectifs
- Donner confiance
- Assurer une bonne hygiène de vie
- Protéger et sécuriser
- Transmettre son histoire.



## Éduquer

- Transmettre des valeurs : empathie, bienveillance...
- Donner de l'importance à la vie de son enfant
- Valoriser son enfant
- Établir une relation d'échange
- Veiller au langage
- Enseigner le respect et la politesse
- Donner des limites et poser un cadre.



## Rendre autonome

- Faire confiance
- Soutenir
- Donner le droit à l'erreur
- Encourager et motiver
- Donner le goût de l'effort
- Permettre l'épanouissement
- Apprendre à réajuster son comportement
- Donner l'envie de prendre soin de soi
- Restaurer l'estime de soi.



## S'engager

- S'informer
- Être présent
- Adhérer
- S'investir et s'impliquer
- Respecter durablement ses engagements
- Communiquer et faire confiance à la communauté éducative (enseignants, directeurs, ATSEM, agents de restauration, animateurs, intervenants).



# LE RÔLE DES ATSEM



## Coopérer avec les enseignants dans les activités pédagogiques

- Accompagner les enseignants dans l'acquisition des compétences (préparation et prise en charge des groupes)
- Accompagner l'enseignant pour les récréations (classes MTA)
- Accompagner les enseignants lors des sorties pédagogiques
- Participer à la construction d'un projet.



## Communiquer et transmettre

- Travailler ensemble au service de l'enfant
- Echanger, transmettre les informations ; signaler un problème
- Rassurer les parents
- Savoir orienter les familles
- Exercer son devoir de réserve et garder le secret professionnel.





## Accueillir l'enfant

- Assurer l'accueil des enfants et de leur famille sur le temps péri-scolaire et à l'accueil du matin dans la classe.

## Garantir le cadre de vie

- Favoriser le vivre ensemble et véhiculer des valeurs communes (respect, politesse, partage, entente...)
- Offrir un lieu agréable en assurant l'entretien et l'hygiène des locaux et du matériel éducatif.

## Accompagner le temps de restauration

- Apprendre à vivre ensemble : manger en groupe ; attendre son tour
- Sensibiliser les enfants aux différents aliments
- Aider à la prise des repas (découper, servir, mettre la serviette)
- Être présente et disponible pendant les temps de récréation
- Veiller au bon endormissement des enfants et à la surveillance des dortoirs.



## Aider à grandir

- Accompagner dans l'apprentissage de l'autonomie et du langage
- Responsabiliser les enfants
- Être modélisant auprès des élèves
- Favoriser la confiance en soi
- Veiller à l'épanouissement, l'éveil, le bien-être des enfants en les écoutant, en dialoguant : Bienveillance éducative.

## Participer au bien-être de l'enfant

- Veiller à la sécurité morale et physique de l'enfant
- Assurer la propreté des enfants
- Pratiquer les premiers soins et le respect des PAI.





# LE RÔLE DES ENSEIGNANTS



## Accompagner le développement de l'enfant

- Accompagner l'élève dans son quotidien, dans ses projets, dans son orientation, le motiver
- Accompagner l'élève dans sa réussite scolaire et sa construction personnelle (investissement, sérieux, implication...)
- Assurer la continuité éducative école /famille.

## Ouvrir sur le monde

- Favoriser l'éveil et l'esprit critique
- Faire découvrir différents environnements, différentes cultures et langues
- Sensibiliser les enfants aux activités péri et extra scolaires.



## Assurer un cadre à respecter

- Construire et faire respecter les règles de vie de l'école et de la classe
- Sanctionner, si besoin, en proposant des réponses éducatives.

## Permettre le « vivre ensemble »

- Transmettre les valeurs du vivre ensemble (partage, tolérance, respect) pour que l'enfant s'intègre dans le groupe et la société
- Apprendre aux enfants à collaborer, à construire ensemble
- Développer l'intelligence collective.

## Être bienveillant

- Apporter un cadre sécurisant, bienveillant, pour permettre l'épanouissement de l'enfant
- Être à l'écoute et instaurer un climat de confiance
- Veiller à la sécurité physique et affective.



## Favoriser la réussite scolaire

- Assurer la sécurité de l'élève
- Transmettre et faire acquérir des connaissances et des compétences
- Préparer et organiser la journée de classe
- Adapter sa pédagogie aux besoins des élèves
- Proposer différentes activités scolaires (projets, sorties)
- Evaluer les apprentissages et la progression des élèves.

## Proposer des solutions face aux difficultés

- Repérer les difficultés pour aider
- Informer les parents
- Se tourner vers les personnes compétentes (R.A.S.E.D., orthophoniste, psychologue...)
- Orienter et accompagner les familles.



## Assurer les obligations institutionnelles...

- Échanger avec les parents sur la scolarité de l'élève (apprentissage, progrès, comportement, évaluation)
- Participer aux conseils (d'école, de cycles, de maîtres)
- Participer aux temps de formation et de concertation pour les enseignants
- Mettre en œuvre les programmes de l'Éducation nationale
- Garantir les valeurs de la République.

## ... et assurer le lien au sein de la communauté éducative

- Établir une relation de confiance avec les familles et les partenaires
- Communiquer des informations (école/familles)
- Échanger, dialoguer avec les parents
- S'intéresser aux activités péri-scolaires des enfants
- Collaborer avec l'Atsem (en maternelle).



# LE RÔLE DES AGENTS DE RESTAURATION



## Servir les enfants

- Présenter les aliments aux enfants en coopération avec les animateurs et les ATSEM
- Servir les plats, aider à la découpe des aliments
- Favoriser le partage équitable
- Être modélisant : SBAM (sourire, bonjour, au revoir, merci)
- Eviter le gaspillage.



## Accueillir les enfants

- Accueillir les enfants dans un cadre agréable pour qu'ils se sentent bien.
- Être disponible pour garantir un service de qualité
- Aider à l'hygiène et veiller à la bonne tenue des enfants à table avec les ATSEM et les animateurs
- Veiller à la sécurité alimentaire des enfants en tenant compte des PAI et des régimes alimentaires.



## Communiquer

- Coopérer avec la direction de l'école, les animateurs, les ATSEM et les enseignants dans le cadre des projets qui impliquent la participation des enfants (repas à thème, fête de Noël, décoration, gaspillage...)
- Echanger avec les familles si le fonctionnement le permet.



# LE RÔLE DES DIRECTEURS



## Faire un lien avec la communauté éducative

- Faire le lien entre l'école, les partenaires, l'Inspectrice de l'Éducation nationale et les familles (Municipalité, responsable de site, animateurs, ATSEM, associations ...)
- Animer les réunions : conseils d'école, équipes éducatives et réunions d'information
- Être disponible pour tous dans la mesure du possible : rôle d'intermédiaire
- Être le relais de l'inspection.

## Favoriser le lien école/famille

- Mettre en place des lieux d'accueil pour les parents pour assurer un espace de dialogue (si l'infrastructure le permet)
- Autoriser, faciliter et / ou animer le café des parents
- Accompagner, orienter et répondre aux questions des parents en instaurant des rendez-vous individuels
- Orienter et renseigner les parents concernant les affectations, les dérogations, les réunions et les rendez-vous
- Établir une relation de confiance avec les familles pour permettre leur implication dans l'école.
- Organiser les élections des parents d'élèves.



## Œuvrer à la réussite

- Favoriser le suivi de l'enfant en mettant en place des équipes éducatives et en maintenant le lien école/collège
- Veiller à la sécurité physique et affective des élèves
- Echanger avec l'enfant par la mise en place d'un bilan régulier, au cas par cas
- Travailler pour la réussite de l'école
- S'informer et se former.

## Assurer un rôle pédagogique

- Impulser la dynamique pédagogique
- Expliciter les enjeux de l'école aux élèves et aux familles ; les rappeler aux enseignants
- Favoriser la découverte à travers les sorties scolaires et les projets d'école.
- Faire la classe.

## Gérer l'équipe pédagogique

- Créer une dynamique et une cohésion d'équipe
- Soutenir les enseignants
- Animer les temps d'équipe
- Participer aux concertations du RASED.



## Garantir le cadre

- Construire et garantir le cadre (règlement, gestion des situations, fonctionnement)
- Incarner l'autorité
- Veiller au respect du règlement intérieur.
- Régler les problèmes et gérer les conflits
- Favoriser un climat scolaire serein et bienveillant
- Veiller à la maintenance des locaux
- Surveiller l'heure d'entrée et de sortie de classe si possible.



# LE RÔLE DES ANIMATEURS



## Assurer le bien-être

- Accueillir en douceur (réveil en douceur)
- Vérifier si les élèves ont pris un déjeuner (midi)
- Instaurer le respect des règles d'hygiène
- Être disponible, à l'écoute
- Faire confiance à l'enfant et lui donner confiance en lui.



## Garantir la sécurité

- Donner un cadre collectif sécurisé et sécurisant
- Garantir la sécurité physique et morale de chaque enfant
- Assurer la surveillance de l'enfant pendant le temps périscolaire
- Être vigilant par rapport aux situations qui peuvent interpeller, prévenir les situations à risque.

## Éduquer au respect, vivre ensemble

- Donner un cadre avec des règles de vie et des limites
- Apprendre à l'élève la tolérance, le respect des autres, du matériel et de l'environnement
- Favoriser le vivre ensemble, l'entraide, le partage
- Adopter une attitude modélisante et bienveillante
- Créer du lien, de la proximité avec les enfants.







## Construire un projet

- Organiser le temps périscolaire
- Faire découvrir des activités, des savoirs et des lieux nouveaux (théâtre, arts plastiques et sorties)
- Animer des ateliers permettant aux enfants de :
  - › créer, apprendre en jouant
  - › développer les capacités physiques, la motricité, l'expression, l'ouverture culturelle
- Accompagner la réussite scolaire
- Aider aux devoirs
- Eduquer aux 5 sens
- Permettre les échanges intergénérationnels.



## Valoriser les capacités de l'enfant

- Respecter chaque enfant dans son individualité
- Valoriser ses compétences
- Permettre à l'enfant de développer ses dons, ses capacités, son imaginaire, sa créativité

- Accompagner l'enfant dans ses projets
- Accompagner les enfants pour qu'ils s'ouvrent davantage et sortent d'eux-mêmes.

## Accompagner à l'autonomie

- Développer l'autonomie de l'enfant
- Le responsabiliser
- Permettre à l'enfant d'être acteur dans son environnement
- En maternelle, apprendre à utiliser les couverts à table.



## Créer une cohésion avec les partenaires

- Établir une relation de confiance avec les parents, les accueillir et être à l'écoute, les soutenir
- Favoriser la cohésion entre les parents et les animateurs pour l'éducation de l'enfant
- Faire le lien entre l'école, les familles et les partenaires municipaux (éducateurs sportifs...)
- Coopérer (notamment dans le cadre de situations préoccupantes)
- Participer aux temps forts de l'école (conseils d'école, cafés des parents, conservatoire, ...).



# Transversales



## PARENTS

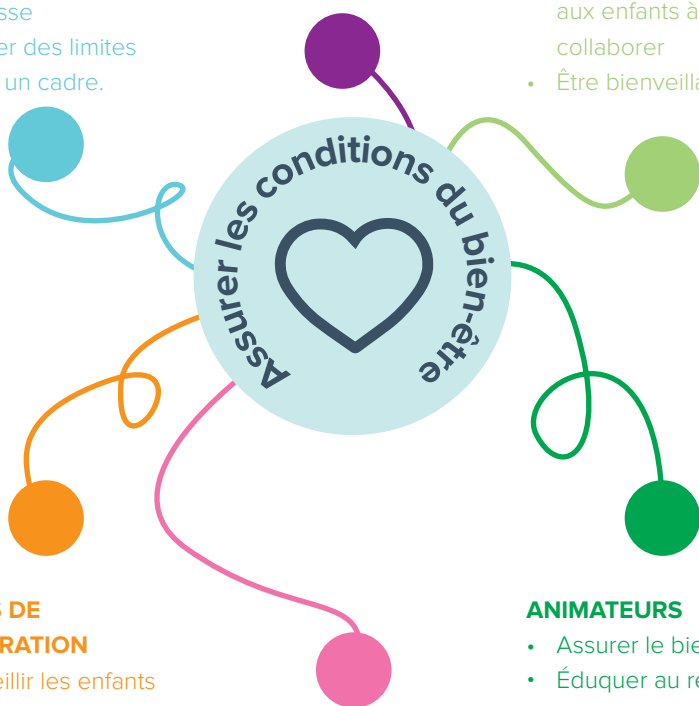
- Eduquer pour vivre ensemble Enseigner le respect et la politesse
- Donner des limites
- Poser un cadre.

## ATSEM

- Accueillir l'enfant
- Participer à son bien-être
- Garantir les règles  
Accompagner le temps du midi pour en faire un moment agréable
- Assurer l'entretien et l'hygiène.

## ENSEIGNANTS

- Assurer le cadre  
Transmettre les valeurs du vivre ensemble Apprendre aux enfants à collaborer
- Être bienveillants.



## AGENTS DE RESTAURATION

- Accueillir les enfants
- Les servir.

## DIRECTEURS

- Garantir le cadre dans l'école
- Favoriser un climat serein et bienveillant.

## ANIMATEURS

- Assurer le bien-être
- Éduquer au respect, à la tolérance, à l'entraide et au partage,
- Faire confiance.

### PARENTS

- Faire confiance, soutenir,
- Encourager et motiver, Donner le goût,
- Donner le droit à l'erreur.

### ATSEM

- Aider à grandir
- Veiller à l'épanouissement et à l'éveil en écoutant et dialoguant.

### ENSEIGNANTS

- Accompagner le développement et la construction personnelle de l'enfant
- Proposer des solutions face aux difficultés
- Ouvrir sur les mondes.



### AGENTS DE RESTAURATION

- Servir les enfants
- Leur présenter les plats
- Aider à la découpe
- Favoriser le partage équitable.

### DIRECTEURS

- Favoriser le suivi de l'enfant
- Échanger avec lui après la mise en place d'un bilan régulier,
- Expliciter les enjeux de l'école aux élèves
- Favoriser la découverte.

### ANIMATEURS

- Valoriser les capacités personnelles de l'enfant
- Responsabiliser l'enfant
- Lui permettre d'être acteur dans son environnement.

## PARENTS

- Etablir une relation d'échange
- Veiller au langage
- Donner de l'importance à la vie de son enfant
- Valoriser son enfant.

## ATSEM

- Coopérer avec l'enseignant dans les ateliers pédagogiques.

## ENSEIGNANTS

- Favoriser la réussite scolaire
- Mettre en place une pédagogie
- Proposer des solutions face aux difficultés
- Ouvrir sur le monde.



## DIRECTEURS

- Impulser la dynamique pédagogique
- Créer une cohésion d'équipe et soutenir les enseignants.

## ANIMATEURS

- Assurer le temps périscolaire et accompagner la réussite scolaire
- Faire découvrir de nouveau savoir
- Animer des ateliers pour créer, apprendre, développer des capacités...

## PARENTS

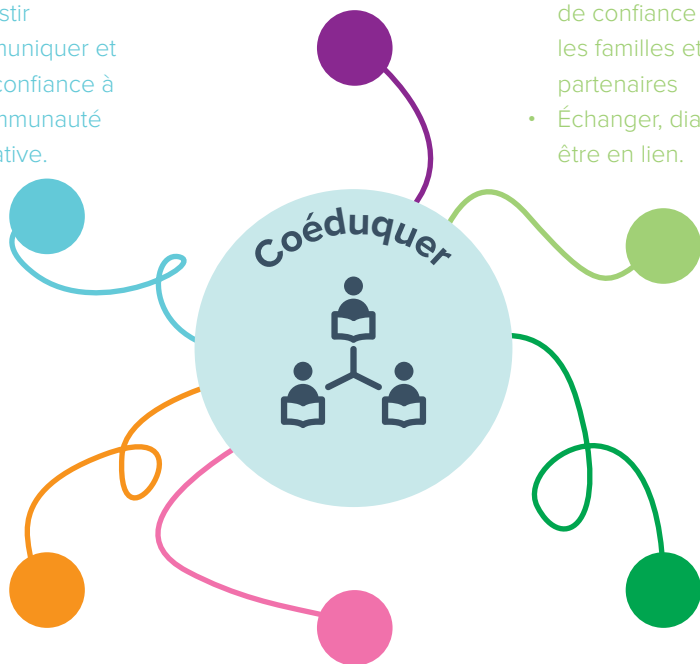
- S'engager, s'informer
- être présent et s'investir
- Communiquer et faire confiance à la communauté éducative.

## ATSEM

- Communiquer et transmettre
- Travailler ensemble au service de l'enfant
- Savoir orienter les familles.

## ENSEIGNANTS

- Assurer le lien au sein de la communauté éducative
- Établir une relation de confiance avec les familles et les partenaires
- Échanger, dialoguer, être en lien.



## AGENTS DE RESTAURATION

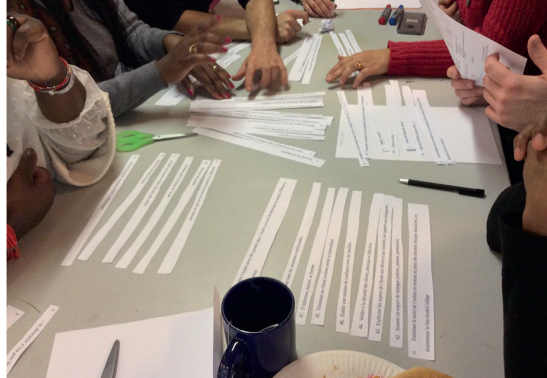
- Communiquer
- Coopérer.

## DIRECTEURS

- Faire le lien entre l'école et les partenaires
- Être disponible pour tous
- Favoriser le lien école-familles.

## ANIMATEURS

- Créer une cohésion avec les partenaires.



*Grigny*  
VILLE POUR LA PAIX