



RÉPUBLIQUE
FRANÇAISE

*Liberté
Égalité
Fraternité*



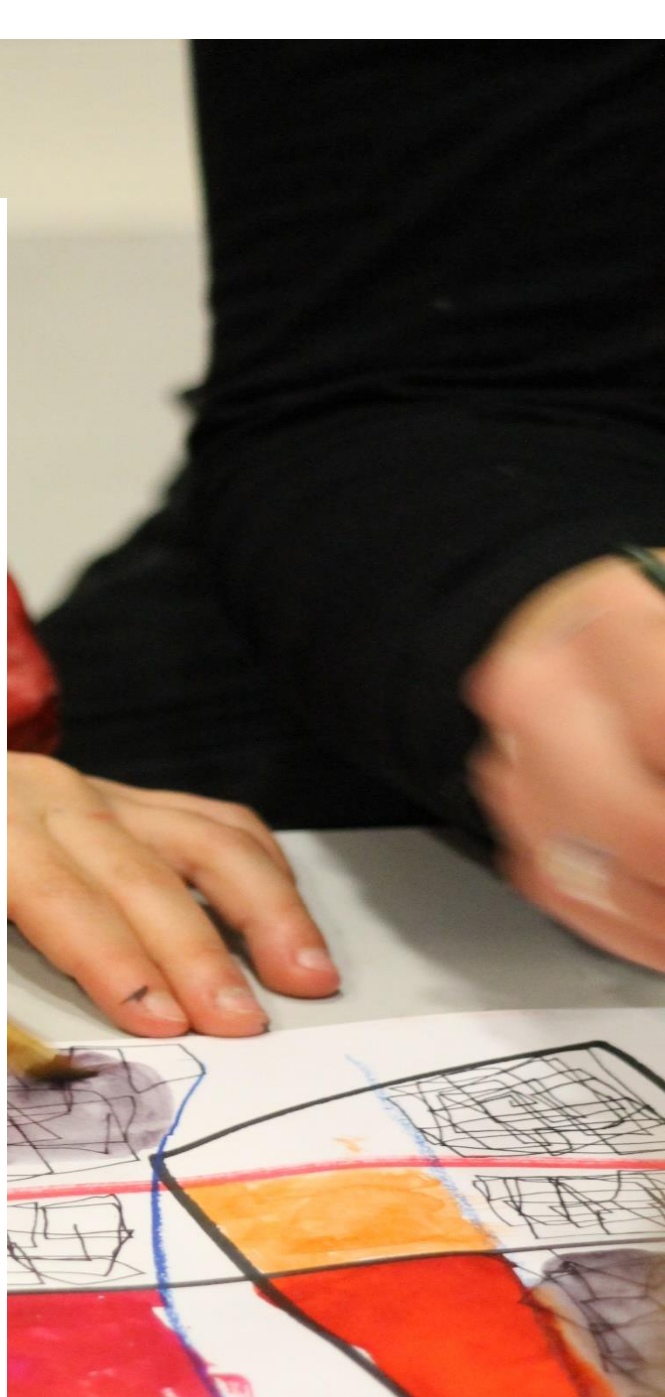
VILLE DE

ROUBAIX

Boîte à outils
Continuités éducatives et
Cité éducative
Roubaix

AVRIL 2021

Contacts: Ville de Roubaix-DGEJS
Service réussite éducative
Anne-Sophie Belgaid ou Julia Camus
abelgaid@ville-roubaix.fr, jcamus@ville-roubaix.fr



Introduction

La boîte à outils « continuités éducatives » recense les dispositifs, ressources, acteurs que vous pouvez saisir à distance au sein des réseaux écoles-familles-quartiers de la cité éducative de Roubaix, en fonction des besoins que vous avez pu repérer en tant qu'acteur éducatif sur tous les domaines : social, santé, éducatif, loisirs à distance... pour accompagner au mieux les enfants et les familles. Elle relaie également les dispositifs nationaux. Elle est conçue sous la forme d'un annuaire pour repérer plus facilement les informations pratiques. La liste n'est pas exhaustive et susceptible d'évolutions en fonction de vos retours ou ceux d'autres partenaires. La boîte à outils permet de poursuivre notre travail de complémentarité éducative, par le partage d'informations d'autant plus important dans le contexte de crise sanitaire.

A destination des établissements scolaires et acteurs socio-éducatifs de la cité éducative de Roubaix

Contributions : services municipaux, éducation nationale, préfecture, maison des associations de la ville de Roubaix et toutes les institutions et association partenaires...

Cette boîte à outils est la vôtre, n'hésitez pas à nous faire des retours.

A

Actualités roubaisiennes

Retrouvez toute l'actualité roubaisienne sur les dispositifs mis en œuvre en direction des habitants, sur le site de la Ville de Roubaix, en suivant ce lien :

[COVID-19 – Coronavirus \(ville-roubaix.fr\)](https://ville-roubaix.fr)

Aide sociale (CCAS, Services départementaux)

✓ [CCAS](#)

Le CCAS centre (9-11 rue Pellart) est ouvert sur rendez-vous uniquement : au 03 20 81 57 57. Les CCAS de quartiers restent fermés pour le moment.

La Maison des Femmes est ouverte sur rendez-vous, sauf situations d'urgences : au 03 20 73 08 95

[En savoir plus:](#)

CCAS : 03. 20.81.57.57

✓ [Services départementaux](#)

Retrouvez l'ensemble des coordonnées des services de la DTMRT :

La Direction Territoriale : au 03.59.73.04.40 ou par mail : secretariat-dtmrt@lenord.fr

Le Pôle Enfance Famille Jeunesse : 03.59.73.88.30 ou par mail : pefj-dtmrt@lenord.fr

➤ La CRIP : 03.59.73.03.80 ou par mail : crip-dtmrt@lenord.fr

➤ Le SAF : 03 59 73 05 40 ou par mail : accompagnement-saf-dtmrt@lenord.fr

Les 8 UTPAS :

➤ **UTPAS Halluin** : 03.59.73.98.40 - Responsable : carine.chalansonnet@lenord.fr

➤ **UTPAS Tourcoing Mouvaux** : 03.59.73.76.00 - Responsable : fadma.elbaz@lenord.fr

-
- **UTPAS Tourcoing Neuville** : 03.59.73.04.00 - Responsable : mariesophie.canivez@lenord.fr
 - **UTPAS Roubaix Croix** : 03.59.73.88.88 - Responsable : carole.mai@lenord.fr
 - **UTPAS Roubaix Hem** : 03.59.73.84.59 - Responsable : sylvie.vanderlynden@lenord.fr
 - **UTPAS Roubaix Ville** : 03.59.73.03.10 - Responsable : catherine.vanlierde@lenord.fr
 - **UTPAS Roubaix Wasquehal** : 03.59.73.75.00 - Responsable : stephane.hode@lenord.fr
 - **UTPAS Wattrelos Leers** : 03.59.73.76.86 - Responsable : stephane.hode@lenord.fr

Le Service de Prévention Santé : 03.59.73.76.50 ou par mail : sps-tourcoingroubaix@lenord.fr

Le Pole PMI Santé: 03.59.73.04.26 ou par mail : ppmis-dtmrt@lenord.fr

Le Pôle Autonomie : 03.59.73.88.57 - poleautonomieroubaixtourcoing@lenord.fr

Le Pôle Insertion Professionnelle et de Lutte contre les Exclusions : 03.59.73.94.90

- **La MDIE** : 03.59.73.07.30 ou par mail : mdeir@lenord.fr
- **La CAPEA (pour les opérateurs AAP)** : 03.59.73.05.74 ou par mail : gwenael.lansiaux@lenord.fr
- **La PTEIP** : 03.59.73.05.41 ou par mail : plateformeemploi.dtmrt@lenord.fr
- **La Solidarité Logement** : par mail : servicelogement-dtmrt@lenord.fr

Attestation dérogatoire de déplacement

Depuis le samedi 3 avril, une attestation en format numérique est disponible sur le site Internet du ministère de l'Intérieur :

<https://media.interieur.gouv.fr/attestation-deplacement-derogatoire-covid-19/>

Après avoir complété en ligne les informations du formulaire, un fichier PDF est généré accompagné d'un QR Code comprenant l'ensemble des données (les mêmes que celles figurant sur le format papier), ainsi que la date et l'heure de génération du document. Ce fichier doit être présenté lors du contrôle sur smartphone ou tablette.

Ce service est accessible sur tout type de terminal mobile au travers d'un navigateur. Il a été conçu pour être facilement utilisable par les personnes en situation de handicap.

L'attestation papier reste bien entendu valide pour ceux qui souhaitent l'utiliser. A cet égard, une attestation simplifiée à destination des personnes en situation de handicap est éditée. Plus visuelle, elle est destinée aux personnes en situation de handicap ou d'illettrisme. Grâce aux illustrations des motifs de déplacement, elle est plus facile d'utilisation.

Toujours : pour une meilleure accessibilité, l'attestation de déplacement dérogatoire est désormais disponible en format .txt, .docx et en langue anglaise :

<https://www.interieur.gouv.fr/Actualites/L-actu-du-Ministere/Attestations-de-deplacement>

Et aussi des attestations pour les déplacements hors de France :

Dans le cadre des mesures de confinement mises en place pour enrayer l'épidémie de coronavirus, le ministère de l'Intérieur a mis en ligne des attestations dérogatoires dont les voyageurs devront se munir pour leurs déplacements.

<https://www.interieur.gouv.fr/Actualites/L-actu-du-Ministere/Attestation-de-deplacement-et-de-voyage>

B

Bande-Dessinée

L'album «Pas le coronavirus ! » Le coronavirus expliqué par un pédopsychiatre en suivant ce lien :

<https://sip.sphweb.fr/2020/03/27/pas-le-coronavirus-album-bd-diffuse-par-la-sip/>

C

CAF

Prestations CAF : dernières infos regroupées en suivant ce lien :

<http://www.caf.fr/allocataires/actualites>

Centre permanent du Goût

Rattachée au service réussite éducative la Ville de Roubaix, le centre permanent du goût continue son activité ressource à distance en mettant à disposition fiches de recettes simples à partager en famille ou dans le cadre d'activités éducatives menées à distance sur tous les temps.

Chaque fiche est composée d'une recette, d'un conseil nutritionnel, d'une astuce et d'un partage de connaissance sur les produits, une autre façon d'apprendre.

Vous souhaitez avoir accès aux fiches, vous pouvez contacter la coordinatrice diététicienne du centre permanent du goût par mail.

Et quelques liens pour travailler l'équilibre des menus :

<https://www.ameli.fr/assure/sante/themes/alimentation-adulte-equilibre-repas/alimentation-adulte-equilibre-repas>

<https://www.mangerbouger.fr/>

Contact :

Gwenaëlle Walbecq

DGEJS-Ville de Roubaix

Service réussite éducative

centrepermanentdugout@ville-roubaix.fr

Centres sociaux

Les accueils des Centres Sociaux sont ouverts sur des modalités et horaires adaptés. Retrouvez régulièrement leurs publications en ligne sur leur page Facebook.

Les équipes s'organisent pour maintenir:

- L'ouverture des accueils physiques et téléphoniques aux usagers sur des plages adaptées
- Les permanences d'accueil individuel sur rendez-vous (accompagnement RSA, écrivain public, accompagnement Emploi,...)
- Des propositions d'ateliers en ligne pour enfants et adultes (lecture de contes, jeux, arts plastiques, cuisine, sport,...)
- Le maintien des actions de soutien à la parentalité, telles que le contact avec les familles pour le travail scolaire de leurs enfants pendant les semaines scolaires, les lieux d'accueil enfants-parents, l'accompagnement scolaire,...

A noter conformément aux protocoles en vigueur : les activités collectives sont suspendues, à savoir :

- Accueil de loisirs sans hébergement 3-12 ans et les LALP
- Suspension des ateliers collectifs Adultes

Retrouvez tous les contacts téléphoniques des centres sociaux :

Quartiers Nord	Centre social Alma	03.20.36.32.51
	Centre social Basse Masure	03.20.27.90.40
	Centre social Hommelet	03.20.73.41.61
	Centre social ECHO	03.20.26.04.11
Quartiers Ouest	Centre social Fresnoy-Mackellerie	03.20.24.13.45
	Centre social Le Nautilus	03.20.26.10.47
Quartiers Sud	Centre social Assia Djebar	03.74.09.63.87
	Centre social des 3 Villes	03.20.75.49.62
Quartiers Est	Centre social Pile Saint-Elisabeth	03.20.83.33.52
	Centre social des 4 Quartiers	03.20.02.35.40

Retrouvez les informations relatives à la liaison familles-écoles-quartiers au sein de l'item-L

Collèges

Les équipes assurent quotidiennement la continuité éducative et pédagogique pour tous les élèves. Afin d'assurer les complémentarités plus que jamais indispensables, les établissements restent joignables.

Vous pouvez contacter les collèges publics selon les modalités suivantes :

Contacts des collèges publics :

Collèges	Permanence téléphonique
Jean-Baptiste Lebas	03 20 75 36 01 ce.0590190l@ac-lille.fr
Théodore Monod	03 20 75 27 19 ce. 0594634S@ac-lille.fr
Maxence Van der Meersch	03 20 89 43 43 ce.0585168x@ac-lille.fr
Rosa Parks	03.20.75.78.92
Anne Frank	03 20 24 64 45
Madame de Sévigné	03.20.28.46.46
Baudelaire	03.20.28.00.20

Contacts des collèges privés :

Du 5 au 9 avril, ainsi que du 26 avril au 3 mai, un accueil téléphonique est assuré par le secrétariat, pour toute question :

Collèges	Contact
Saint-Exupéry	03.20.70.35.00 contact@clg-stex-rbx.fr
Jeanne d'Arc	03.20.70.45.14 secretariat.college@jdarcrx.com
Pascal	03.20.73.35.60 contactcollegepascalrbx@gmail.com
Sainte-Marie	03.20.73.72.19 ce.0592905m@ac-lille.fr
Saint-Michel	03.20.75.43.09 college@stmichel-rx.com

Concernant le service minimum d'accueil des enfants de personnels indispensables à la gestion de la crise, les parents sont invités à se rapprocher du collège de leur enfant afin d'identifier les modalités d'accueil proposées et propres à chaque établissement.

D

Développement durable

✓ ASTUCE

Joignable par mail : astuceassorbx@gmail.com ou par sms au 0617659249 ou page Facebook pour toutes questions et/ou relais d'informations essentielles et besoins prioritaires des personnes en précarité (aide à la réparation de matériel électroménager, photocopies cours scolarité, donnerie solidaire (pour les maraudes : couvertures et duvets tentes, produits d'hygiène, vêtements et chaussures chaudes et imperméables, donnerie *Jardin (matériel de jardinage, graines, pots, déco de jardin)

Droit des étrangers

✓ La Cimade

Antenne de Lille

9, Boulevard de la Moselle, Lille

En raison des contraintes sanitaires, l'accompagnement à distance, par mail ou par téléphone, est privilégié. Seules les personnes ayant un rendez-vous confirmé pourront être reçues sur place.

En fonction de votre demande, vous pouvez nous contacter aux mails ci-dessous ou par téléphone au 03.20.54.35.14 les mardi et jeudi de 14h à 17h.

- Pour toute **question juridique**, vous pouvez envoyer un mail à permjuridiquelille@lacimade.org en précisant votre situation et vos difficultés.
- Si vous avez besoin d'aide pour activer vos droits à la **protection maladie** : lilleppm@lacimade.org
- Si vous souhaitez préparer votre entretien à l'**OFPRA** : atelierofpralille@lacimade.org
- Si vous souhaitez vous préparer à l'audience à la **CNDA** : cnda.cimadelille@gmail.com
- Si vous êtes demandeur d'asile sous le coup de la **procédure Dublin** et convoqué et avez besoin d'un accompagnement en Préfecture : accompagnement.dublin@lacimade.org
- Pour tout renseignement concernant nos **cours de français** langue étrangère : coursdefrancaislille@lacimade.org

-
- Pour organiser une **action de sensibilisation** : lille@lacimade.org

Antenne de Toucoing

L'équipe de Tourcoing est joignable :

- au mail tourcoing@lacimade.org
- et au 06.79.46.80.81

E

Equipe mobile médico-sociale de la cité éducative de Roubaix

L'équipe mobile du GAPAS intervient auprès du corps enseignant de façon agile et rapide afin d'apporter un diagnostic éducatif à des situations complexes.

Depuis les dernières annonces ministérielles, les écoles ont fermé leurs portes, mais nous sommes, comme vous, soucieux du bien-être des enfants qui sont accompagnés par notre dispositif.

Nous souhaitons vous faire savoir que l'équipe mobile reste disponible et à votre écoute pour les enfants dont nous avons commencés l'accompagnement.

Nous souhaitons vous faire savoir que l'équipe mobile reste disponible pour les enfants dont nous avons commencé l'accompagnement et également pour toute nouvelle situation que vous jugeriez importante de nous faire part.

En cas de situation critique concernant une nouvelle situation, vous pouvez toujours nous contacter au 07 72 50 34 94.

F

Fonds Social collège

Le fonds social est « une aide destinée aux familles ayant des difficultés à faire face aux dépenses de scolarité et de vie scolaire de leur enfant. Il peut s'agir de tout ou partie des frais d'internat, de demi-pension, de transport, de sorties scolaires, d'achat de matériels de sport ou de fournitures et manuels scolaires. Cette aide exceptionnelle est accordée sur dossier par le chef établissement. »

L'activation d'aide au titre du fonds social est possible durant la période de confinement. La famille doit s'adresser au chef d'établissement de son enfant.

Tous les contacts à l'item « C-Collèges ».

G

Gestion du stress

L'EPSM a mis en ligne sous la forme d'une fiche sa e-séance sur la gestion du stress et la méditation pleine conscience :

<https://epsm-lille-metropole.fr/mieux-vivre-avec-le-stress-et-lanxiete/comprendre>



[Comprendre | Établissement Public de Santé
Mentale Lille-Métropole](https://epsm-lille-metropole.fr/mieux-vivre-avec-le-stress-et-lanxiete/comprendre)

epsm-lille-metropole.fr

H

Handicap

Covid-19 : Ouverture de la plateforme solidaires-handicaps.fr

Foire aux questions : <https://handicap.gouv.fr/grands-dossiers/coronavirus/article/covid-19-foire-aux-questions>

Et aussi : des numéros d'écoute et de plateforme sont disponibles pour les familles des personnes avec autisme, dont :

- www.autismeinfoservice.fr
- <http://www.cra-npdc.fr/>

Insertion

✓ [Mission Locale de Roubaix, Lys-Lez-Lannoy](#)

Pour communiquer avec la Mission Locale, utiliser ce mail unique : accueil@mlroubaix.com

Contact : 03.62.26.04.00

Pour plus de détails, consulter le site internet de la Mission locale : <https://www.mlroubaix.com/>

✓ [Mission Locale Val-de-Marque](#)

Pour communiquer avec la Mission Locale, utiliser ce mail unique : info@valdemarque.fr

✓ [MIE de Roubaix](#)

Toute l'équipe de la MIE reste joignable à distance : au 03 59 30 66 00 (ou celui de votre contact habituel) ou par mail à contact@mie-roubaix.fr

(du lundi au vendredi : de 9h à 12h30 / de 14h à 17h30)

J

Jeux

✓ Des idées proposées par la médiathèque de Roubaix



<https://www.facebook.com/mediatheque.roubaix>

✓ Des travailleurs sociaux du Programme de Réussite Éducative de Roubaix : « testés et approuvés »

<https://bayam.tv/fr/enfants-7-10-ans/>

des jeux des lectures d'histoires, vidéos éducatives....

L'école des loisirs a mis des contenus gratuits en ligne :

<https://positivr.fr/11-albums-filmes-mis-en-ligne-par-l-ecole-des-loisirs-pendant-le-confinement/>

Des activités ludiques également disponibles :

<https://www.ecoledesloisirs.fr/jour/journee-chien-pourri>

<https://www.radioclassique.fr/podcasts/serie/des-histoires-en-musique/>

Histoires en musique

✓ *Et aussi des propositions des centres sociaux (cf-item-C)*

L

Liaison familles-écoles-quartiers et accompagnement à la scolarité des centres sociaux à distance

Secteur Nord cité éducative

✓ Réseau REP + Anne Frank

Le Centre social Alma maintient les échanges avec les directions des écoles, propose l'aide à la mise en ligne de leur site Internet, l'impression des devoirs, des échanges téléphoniques avec les familles, la mise à disposition de ressources en ligne, la mise en ligne de tutoriels/ de vidéos d'activités à faire en famille, de lecture d'histoires, de chants, un permanence téléphonique de soutien aux devoirs et l'accompagnement ou la formation des familles pour l'Espace Numérique de Travail.

Référent 1^{er} degré : M.Sadallah : m.sadallah@csalma.org

Référent 2nd degré : N.Jeffali : n.jeffali@csalma.org

En lien avec les autres salariés du centre social en fonction des besoins

✓ Réseau REP+ Anne Frank et Rosa Parks

Le centre social Hommelet maintient les échanges avec les familles et accompagne des enfants. Une aide méthodologique, sur rendez-vous, est proposée par l'équipe d'animateurs de l'accompagnement à la scolarité en distanciel (par téléphone et visio conférence) et en présentiel (accueil individualisé de l'enfant dans le respect des consignes sanitaires). L'équipe d'animateurs prend contact avec les familles pour programmer les rendez-vous. Cet accompagnement sera poursuivi du 12 au 16 avril dans le cadre des "vacances apprenantes ».

Référente : **Ouarda Tair** : ouarda.tair@laposte.net

En lien avec les autres salariés du centre social en fonction des besoins

✓ Réseau REP+ Rosa Parks

Le centre social Echo maintient les échanges avec les jeunes et les familles : mise à disposition de ressources en ligne, temps d'animation en ligne : tutoriels/vidéos d'activités à réaliser en famille

Centralisation et diffusion des demandes par le biais du standard : 03 20 26 04 11 ou contact@csecho.fr

Le Centre social Basse Masure maintient le lien avec les familles. Il propose par exemple :

- Mise à disposition de ressources en ligne
- Impression des devoirs
- Impression d'attestation
- permanences téléphonique du lundi au vendredi de 9h00 à 12h00 et de 14h00 à 17h30
- etc.

✓ Réseau REP+ Sévigné

Le centre social Nautilus maintient le lien avec les familles. Vous pouvez contacter :
Référente : Morgane Carlier : lefq@csnautilus.eu

Secteur Sud Cité éducative

✓ Réseau REP+ Jean-Baptiste Lebas

Le centre social Assia Djebbar maintient le lien avec les familles. Vous pouvez contacter :
Référente : Aurone Boone : aurore.boone@cspile.fr

En lien avec les autres salariés du centre social en fonction des besoins

✓ Réseau REP+ Maxence Van der Meersch

Le centre social Pile-Sainte-Elisabeth maintient le lien avec les familles. Vous pouvez contacter :

Référente : Aurone Boone : aurore.boone@cspile.fr

En lien avec les autres salariés du centre social en fonction des besoins

Le centre social des Quatre Quartiers garde le contact avec les familles par téléphone, mail et page Facebook du centre social (<https://www.facebook.com/CS4quartiers>). Des ressources pédagogiques et animations seront mises en ligne sur cette dernière. De plus, nous distribuons des pochettes ludiques aux familles. Elles contiennent des jeux ludico-éducatifs en format papier, comme des coloriages avec calculs mathématiques.

Selon les sollicitations des familles, nous pouvons également proposer des visios et des impressions de documents.

La reprise des différentes activités, dont l'accompagnement scolaire en présentiel, est prévue pour le lundi 26 avril, si les écoles ouvrent effectivement à cette date.

Référent : Sidoine Boudina : cseenfance@ccas-roubaix.fr

En lien avec les autres salariés du centre social en fonction des besoins

Liaison avec les étudiants bénévoles de l'AFEV et accompagnement à la scolarité

L'Afev maintient l'accompagnement par les mentors des familles et les accompagne dans la démarche.

Pour plus d'informations: Betty FRADIN (coordinatrice locale) joignable par mail betty.fradin@afev.org

M

Médiation

✓ France victime – SIAVIC

Permanence téléphonique au 03 20 45 05 55

✓ Avec des mots médiations

Pour toute demande de: médiation familiale, entretiens et soutien en cas de tensions ou de conflits dans les familles

Contacts :

avecdesmotsmediation@gmail.com

www.avecdesmotsmediation.fr

*Joignable par mail et visio

Médiation sociale en milieu scolaire

POUR LE PREMIER DEGRE :

Rencontre avec les directeurs / Coordinatrices REP et lien avec les familles au besoin. Possibilité de faire le lien entre les sites scolaires et les familles dans le cadre de la continuité pédagogique, visites à domicile.

Public : maternelles et primaires

Médiateurs mobilisés : 3 médiateurs à l'école

Contact : Sabrina SELIER, cheffe de projet - s.sellier@citeo.org - 06.32.87.00.17 ou Aline

GHEKIERE, manager / chargée de mission professionnalisation - a.ghekiere@citeo.org -

06.03.77.77.43

POUR LE SECOND DEGRE :

Citéo a mis en place la médiation à distance pour l'ensemble des sites scolaires de Roubaix bénéficiant d'un médiateur à l'école. La médiation 2.0 favorise les échanges téléphoniques entre les médiateurs et les familles, en lien avec les acteurs de l'éducation nationale et les partenaires du territoire.

L'action se décline sous plusieurs formes :

1. Prise de contact auprès des familles : à l'initiative du médiateur (en concertation avec le site scolaire), afin d'assurer la continuité éducative, l'accompagnement social, citoyen et lien sur la parentalité.
2. Suivi des élèves décrocheurs : tutorat à distance d'élèves ciblés par les équipes du site scolaire, suivi régulier et accompagnement à la continuité pédagogique.
3. Coaching individualisé : accompagnement quotidien d'élèves très fragilisés afin d'éviter la rupture scolaire et sociale.
4. Animation de la plateforme de médiation : les familles ont la possibilité de joindre le médiateur afin de bénéficier d'une médiation à distance en lien avec l'élève suivi.
5. Présence du médiateur sur les sites scolaires afin d'accueillir et accompagner les familles au besoin

Public : collégiens et primaires

Médiateurs mobilisés : 6 médiateurs à l'école

Contact : Sabrina SELLIER - s.sellier@citeo.org - 06.32.87.00.17 ou Sonia DEMARET, manager - s.demaret@citeo.org - 06.20.34.53.72

N

Numérique

Solidarité Numérique

Un centre d'aide pour les démarches essentielles : les familles peuvent trouver les réponses en ligne ou appeler le [01 70 772 372](tel:0170772372), appel non surtaxé du lundi au vendredi de 9h à 18h.

Lien vers la plate-forme :

<https://solidarite-numerique.fr/>

O

Orientation scolaire

✓ Orientation collèges et lycées

A savoir :

Ces informations concernent les élèves de 3^{ème} et de Seconde.

Les avis des conseils du deuxième trimestre sont disponibles sur la plateforme TSO (Télé Service Orientation), il est nécessaire de prendre connaissance de ces avis. Les vœux définitifs devront être saisis pour fin mai. Les professeurs principaux et chefs d'établissement seront en accompagnement des familles dans ces phases d'orientation. Si les familles que vous accompagnez ont des questions sur le sujet, n'hésitez pas à relayer vers le chef d'établissement concerné.

En parallèle, la plateforme TSA (Télé Service Affectation) pour la saisie des vœux définitifs est accessible du 10 au 31 mai 2021. De la même manière, les professeurs principaux et chefs d'établissement seront en accompagnement des familles dans ces phases d'orientation. Si les familles que vous accompagnez ont des questions sur le sujet, n'hésitez pas à relayer vers le chef d'établissement concerné.

Tous les contacts à l'item « C-Collèges ».

P

Parentalité

✓ Une plateforme

Un espace ressource à destination des parents et professionnels de l'enfance qui contient des fiches pratiques, des vidéos, informations et des conseils en soutien à la parentalité.

Lien :

<http://www.enfance-et-covid.org/>

✓ La Maison Rigolo Comme La Vie-Noémi

Un lien téléphonique régulier avec les familles accompagnées est maintenu et la page facebook de La Maison Rigolo Comme La Vie-Noémi est quotidiennement alimentée d'astuces pour les parents et d'idées d'activités afin de maintenir des liens. **A noter : il est possible pour des familles non suivies habituellement par La Maison de joindre l'intervenante Aglaé Gautier.**

En savoir plus : un lieu ressources pour les familles :

<https://www.rigolocommelavie.org/qui-sommes-nous/nos-expertises-petite-enfance/la-maison-rigolo-comme-la-vie/>

Contact :

Aglaé GAUTIER

07 64 38 35 54

agautier@rigolocommelavie.fr

✓ La Marelle

Durant ce temps de confinement, La Marelle maintient le lien par téléphone ou par mail avec les parents d'élèves de l'école Brossolette engagés dans le cadre des permanences ou des groupes d'échanges.

Pour les familles qui bénéficiaient des entretiens de soutien à la parentalité, cet étayage se poursuit à distance par téléphone.

Aux parents d'élèves engagés dans les actions, La Marelle propose le mercredi (matin et après-midi) le jeudi (après-midi) et sur rendez-vous, des temps d'ateliers jeux et activités parents-enfants au sein de l'Espace Linné pour soutenir la parentalité

Ces rencontres s'organisent sur rendez-vous et par famille. La mise en œuvre de ces rencontres physiques avec les familles permet de maintenir le lien, de soutenir, écouter et de répondre aux questions des parents, de rompre l'isolement, d'offrir un temps de ressourcement parents-enfants par le biais de jeux pour réduire le stress parental et favoriser l'épanouissement familial.

Contact :

Germaine TOUOSSOCK

Coordinatrice Conseil Socio-éducatif La Marelle

germaine@conseil-lamarelle.com

Tél : 0662278763

✓ **Maison des parents**

La Maison des parents a pour mission d'informer et d'orienter les parents, d'apporter un soutien direct aux familles et d'apporter également un appui aux professionnels. Ce soutien parental direct se fait par le biais d'un accueil physique ou téléphonique.

L'accueil se fait avec ou sans rendez-vous, de manière anonyme et gratuite. La Maison des parents est ouverte tous les jours de 8h30 à 12h et 13h30 à 18h et le samedi matin de 8h30 à 12h.

Contact : 03.74.49.08.27

Mail : maisondesparents.roubaixtourcoing@epdsae.fr

Page Facebook : MDP59

Petite enfance

La Direction de la petite enfance de la Ville de Roubaix organise :

Pendant les 3 semaines à venir, un accueil téléphonique destiné à orienter les familles pour la recherche d'un mode de garde.

Contact :

Ourida Lougrada (préciser sa fonction) 03 59 57 31 93.

Pour plus de renseignements :

Contact :

Vanessa MIGNIEN-SOBRY

Ville de Roubaix

Chargée de projet Petite Enfance- Direction Petite Enfance

vsobry@ville-roubaix.fr

Plateforme

Plateforme d'informations sur le Coronavirus

Le numéro vert qui répond aux questions sur le nouveau coronavirus (SARS-CoV-2, Covid-19) est ouvert 24 heures sur 24 et 7 jours sur 7 : 0 800 130 000. Cette plateforme téléphonique (appel gratuit depuis un poste fixe en France) permet d'obtenir des informations sur le Covid-19.

En savoir plus :

<https://www.service-public.fr/particuliers/actualites/A13894>

Préfecture (Services préfectoraux)

Contacts Covid : 03.20.30.58.00 ou par mail pref-covid19@nord.gouv.fr

Service étrangers : <https://www.nord.gouv.fr/Demarches-administratives/Etrangers-en-France>

Prévention spécialisée

✓ Club de prévention AEP

Les équipes restent depuis le début de la mesure en contact via des appels téléphoniques et sur les réseaux sociaux avec l'ensemble des jeunes et des familles connues accompagnés. Les équipes peuvent également être sollicitées par des partenaires.

Quartiers Ouest et Nord

Contact :

Chef de service : Mustapha LOUGRADA

mustapha.lougrada@orange.fr

✓ Club de prévention Horizon 9

Les équipes sont présentes dans les quartiers Est et Sud de Roubaix et joignables pour prendre rendez-vous au local éducatif ou à domicile dans le respect des consignes sanitaires.

Pour les secteurs Est et Sud quartiers Moulin et Potennerie

Téléphone : 03-20-98-75-24

Cadre éducatif Séverine PUYNKOWSKI : 06-23-86-00-20

Pour les quartiers des Hauts Champs et Nouveau Roubaix

Téléphone : 03-20-72-00-54

Cadre éducatif Dalila KHNAGUI : 06-46-62-84-53

Les éducateurs sont également joignables sur leur téléphone portable (liste des numéros sur le site www.horizon9.fr) et sur Facebook.

Programme de Réussite Educative de la Ville de Roubaix (PRE)

Le pôle du PRE du service réussite éducative maintient son activité auprès des enfants et des familles.

Contact :

Cécile Gouders

Ville de Roubaix

DGEJS-Service réussite éducative
coordinatrice du PRE

cgouders@ville-roubaix.fr

Q

Que faire à la maison? Vérifier l'actualité des liens

✓ Quelques idées à partager :

Les activités proposées par les centres sociaux :

Centre social Alma :

<https://www.facebook.com/centresocialalma/>

Centre social Echo :

<https://www.facebook.com/csecho/>

Centre social Hommelet :

<https://www.facebook.com/cshommelet2020/>

Centre social Basse Masure :

<https://www.facebook.com/Centre-Social-Basse-Masure-259019091113330/>

Centre social Fresnoy-Mackellerie :

<https://www.facebook.com/Centre-Social-Fresnoy-Mackellerie-77-rue-Rome-Roubaix-898834673532517/>

Centre social Nautilus :

<https://www.facebook.com/sc.lenautilus>

Centre social Assia Djebbar :

<https://www.facebook.com/csdjebbar/>

Centre social des 4 quartiers :

<https://www.facebook.com/CS4quartiers>

Centre social Pile Sainte Elisabeth :

<https://www.facebook.com/cspile/>

Centre social des 3 villes :

<https://www.facebook.com/cs3villes.fr/>

Des sélections également proposées au sein du site de la Ville de Roubaix :

<https://www.ville-roubaix.fr/que-faire-a-la-maison/>

R

Rythme

- ✓ Des fiches conseils sur la continuité pédagogique :

<https://eduscol.education.fr/cid150633/principes-pour-la-continuite-pedagogique.html>

- ✓ Des exemples d'activités à faire pour les vacances :

<https://www.education.gouv.fr/des-activites-pour-les-vacances-en-periode-de-confinement-mon-enfant-est-au-cp-ou-au-ce1-303387>

- ✓ Un carnet de bord de vacances :

https://www.education.gouv.fr/sites/default/files/2020-04/t-l-charger-le-carnet-de-bord-vacances-66573_0.pdf

- ✓ Un lien partagé par l'Agence Nationale de la Cohésion des Territoires

Une expérience nantaise : le cahier de vacances proposé par l'association PaQ'la Lune association basée à Nantes : <https://we.tl/t-CsbfXWdwsZ>

- ✓ Et aussi : voir les propositions de l'item Que faire à la maison ?

S

Service Minimum d'Accueil personnels mobilisés dans la gestion de la crise (temps scolaire et vacances)

✓ Crèches

Informations sur l'accueil des enfants des personnels prioritaires

Suite aux annonces du Président de la République du mercredi 31 mars 2021, et afin de freiner l'épidémie liée à la COVID 2019, les crèches de la ville n'accueilleront pas les enfants pour une durée de 3 semaines allant du mardi 6 avril au vendredi 23 avril 2021. Toutefois, un accueil spécifique est réservé aux enfants roubaisiens dont les deux parents sont considérés comme personnel prioritaire, selon la liste déterminée par le gouvernement. A cet effet, La ville et ses partenaires se sont organisés de la manière suivante :

Accueil personnels soignants de l'Hôpital Provo uniquement :

- La crèche « l'île aux enfants » du Centre hospitalier accueillera les enfants des personnels– contact : 03 20 99 14 10

Accueil pour les enfants des personnels prioritaires :

Conditions : roubaisiens ; les deux parents doivent être prioritaires ; production d'attestations employeur

Lieux d'accueils :

- La micro crèche Amra, située au 30 boulevard Lacordaire – tél : 06 66 01 15 66,
- Les Mam du territoire roubaisien maintiennent leur accueil :
<https://www.ville-roubaix.fr/services-infos-pratiques/education-enfance/petite-enfance/accueil-individuel/>
- la micro crèche Babyschool, située au 78 boulevard du général De Gaulle- tél : 06 99 87 33 10
- La halte-garderie Calin Malin du Home des Flandres située au 73 rue Basse Masure 03 20 70 18 25

-
- La crèche municipale Montesquieu – contact : 03 59 57 31 93 et la crèche familiale : 03.59.57 31 93

Le RAM (Relais d'Assistantes maternelles) de la Direction Petite Enfance de la ville de Roubaix reste disponible pour vous accompagner dans une réponse adaptée à votre besoin de mode de garde : 03 59 57 31 93.

✓ Etablissements scolaires

Afin d'accompagner les personnels prioritaires (*soignants et de sécurité cf. liste en annexe*), des services d'accueil seront déployés au sein de la ville de Roubaix à destination des enfants :

- **Scolarisés sur Roubaix** avec les deux parents qui travaillent ; **dont l'un des deux parents travaille en tant que personnel prioritaire et l'autre doit justifier qu'il ne peut pas télétravailler.**
- **Non-scolarisés sur Roubaix** avec les deux parents qui travaillent ; **dont l'un des deux parents travaille en tant que personnel prioritaire pour le Centre Hospitalier Victor Provo de Roubaix et l'autre doit justifier qu'il ne peut pas télétravailler.**

Afin de bénéficier de ce service, les parents devront fournir au moment de l'inscription :

- Un justificatif attestant de l'exercice d'une profession non télétravaillable, dont une prioritaire (contrat de travail, fiche de paie, attestation employeur...),
- L'attestation sur l'honneur complétée sur la base du modèle ci-joint
- Pour les parents isolés, un justificatif de la CAF.

Enfants âgés de 2 à 11 ans scolarisés dans une école maternelle ou élémentaire

➤ **Mardi 06/04, jeudi 08/04 et vendredi 09/04**

Mise en place de séquences d'apprentissage avec possibilité de garderie et de restauration au sein de 4 écoles :

- Ecole publique Anatole France, de 7H30 à 18H30, avec restauration chaude sur place
Cf. Menu
- Ecole privée Jeanne d'Arc, de 8H00 à 18H00, avec apport de pique-nique par les parents
- Ecole privée Sainte Bernadette, de 8H00 à 18H00, avec apport de pique-nique par les parents
- Ecole privée Saint Jean-Baptiste, de 8H00 à 18H00, avec apport de pique-nique par les parents

Les cours sont dispensés par des personnels enseignants relevant de l'Education Nationale, entre 8H30 et 11H30 et entre 13H30 et 16H30.

Inscription et présentation des justificatifs, pour l'ensemble des 3 jours, sur chaque site, le mardi 06/04, entre 7H30 et 8H30. Aucune arrivée ne sera acceptée après 8H30 et aucun départ ne sera autorisé avant 16H30. Les enfants qui ne souhaitent pas déjeuner sur le site d'accueil peuvent rentrer chez eux entre 11H30 et 13H30.

➤ **Mercredi 07/04**

Organisation d'un centre de loisirs municipal de 9h à 17h avec possibilité de garderie à partir de 7H30 et jusque 18H30. Une restauration chaude sera assurée.

Lieu d'accueil : école Anatole France de Roubaix

Inscriptions sur place le mercredi matin, entre 7H30 et 9H.

Aucune arrivée ne sera acceptée après 9H et aucun départ ne sera autorisé avant 16H30. Les enfants qui ne souhaitent pas déjeuner sur place peuvent rentrer chez eux entre 11H30 et 13H30.

➤ **Du 12/04 au 26/04 (hors week-end)**

Organisation d'un centre de loisirs municipal de 9h à 17h avec possibilité de garderie à partir de 7H30 et jusque 18H30. Une restauration chaude sera assurée.

Lieu d'accueil : école Anatole France de Roubaix

Inscription obligatoire sur place avant le jeudi 08/04 inclus.

Aucune arrivée ne sera acceptée après 9H et aucun départ ne sera autorisé avant 16H30. Les enfants qui ne souhaitent pas déjeuner sur place peuvent rentrer chez eux entre 11H30 et 13H30.

Enfants âgés de 12 à 16 ans scolarisés dans un collège

➤ **Mardi 06/04, jeudi 08/04 et vendredi 09/04**

Les enfants sont invités à se rapprocher de leur collège afin d'identifier les modalités d'accueil mises en place par chaque établissement.

➤ **Mercredi 07/04 (12 – 14 ans uniquement)**

Organisation d'un centre de loisirs municipal de 9h à 17h avec possibilité de garderie à partir de 7H30 et jusque 18H30. Une restauration chaude sera assurée.

Lieu d'accueil : école Anatole France de Roubaix

Inscriptions sur place le mercredi matin, entre 7H30 et 9H.

Aucune arrivée ne sera acceptée après 9H et aucun départ ne sera autorisé avant 16H30. Les enfants qui ne souhaitent pas déjeuner sur place peuvent rentrer chez eux entre 11H30 et 13H30.

➤ **Du 12/04 au 30/04 (12 – 14 ans uniquement)**

Organisation d'un centre de loisirs municipal de 9h à 17h avec possibilité de garderie à partir de 7H30 et jusque 18H30. Une restauration chaude sera assurée.

Lieu d'accueil : école Anatole France de Roubaix

Inscription obligatoire sur place avant le jeudi 08/04 inclus.

Aucune arrivée ne sera acceptée après 9H et aucun départ ne sera autorisé avant 16H30.

Les enfants qui ne souhaitent pas déjeuner sur place peuvent rentrer chez eux entre 11H30 et 13H30.

➤ Collège Anne Frank

- Le service minimum d'accueil est réservé aux enfants des personnels indispensables à la gestion de la crise et n'ont pas de moyen de garde. Et ce, pour l'ensemble du district.

- L'accueil est assuré le lundi, mardi, jeudi, vendredi de 8h à 17h et le mercredi de 8h à 12h. Cette proposition sera poursuivie pendant la période du 26 avril au 3 mai.

- L'encadrement des enfants est réalisé par les enseignants.

- L'inscription se fait par le biais du collège d'origine.

- Pas de cantine mais possibilité d'un réfrigérateur et d'un micro-ondes pour le panier repas.

SOS

SOS amitié

Permanence téléphonique : 24h/24 et 7j/7 au **09 72 39 40 50**

Sport

Fais-nous bouger : c'est une « salle de gym utile, solidaire et originale » de l'Agence Pour L'Education Par Le Sport (APPELS). **Les éducateurs et coachs sportifs accompagnent des séances de sport à la maison.**

https://www.youtube.com/playlist?list=PLFBXX_r-O6Zf04iXe4FZTDNu1DyeDOMNj

U

Utiles

Les numéros utiles

0 800 130 000 : numéro vert qui répond aux questions sur le nouveau coronavirus (SARS-CoV-2, Covid-19) est ouvert 24 heures sur 24 et 7 jours sur 7. Cette plateforme téléphonique (appel gratuit depuis un poste fixe en France) permet d'obtenir des informations sur le Covid-19.

Attention : la plateforme n'est pas habilitée à dispenser des conseils médicaux, si vous présentez des premiers signes d'infections respiratoires (fièvre ou sensation de fièvre, toux) restez chez vous et appelez votre médecin. Si les signes s'aggravent, avec des difficultés respiratoires et signes d'étouffement, appelez le 15 ou le 114 pour les personnes ayant des difficultés à parler ou entendre.

Mairie de Roubaix

Ouvert au public : du mardi au vendredi de 8h30 à 12h - 13h30 à 17h15 et le samedi de 8h30 à 12h.

Accueil Téléphonique : du lundi au vendredi de 8h30 à 12h15 - 13h30 à 17h15 et le samedi de 8h30 à 12h

CCAS

L'accueil central (9-11 rue Pellart) reste ouvert sur rendez-vous au 03 20 81 57 57. Les CCAS de quartiers restent fermés pour le moment.

Accueil téléphonique : 03 20 81 57 57 du mardi au vendredi de 9h à 12h/ 13h30 à 18h et samedi de 9h à 12h

Retrouvez en suivant ce lien tous les numéros utiles relatifs aux violences intra-familiales :

<https://www.roubaixxl.fr/violences-intra-familiales-les-numeros-utiles/>

V

Violences conjugales

✓ **Dispositif d'alerte**

Un dispositif d'alerte dans les pharmacies pour les femmes victimes de violences conjugales : la possibilité pour les femmes victimes de violences conjugales de donner l'alerte directement dans les pharmacies ce qui déclenchera l'intervention des forces de l'ordre.

A noter :

Un point d'accueil est ouvert également dans le centre commercial V2 pendant la période de confinement.

Des professionnels sont disponibles:

Du lundi au vendredi

de 10h00 à 12h00 et de 14h00 à 16h00

Au rez-de-chaussée du centre commercial

Porte du Héron (cellule située en face des caisses, au rez-de-chaussée)

Contact : 06 72 02 85 02

✓ **114**

Le 114 est accessible par SMS pour toutes personnes victimes de violences conjugales et intrafamiliales.

✓ **CIDFF**

Centre d'Information des Droits des femmes et des Familles – CIDFF

* assure une continuité des services concernant l'information juridique, les entretiens de soutien psychologique, l'accompagnement des situations de violences, les entretiens de conseil en insertion. Cette activité est menée par téléphone.

Les contacts restent le 03.20.70.22.18 et cidfflillemetropole@gmail.com

Pour prendre un rendez-vous téléphonique : lundi, mardi, jeudi et vendredi de 9h à 12h30 et de 13h30 à 17h, mercredi de 9h à 12h30.

Pour celles qui ne peuvent téléphoner, un tchat est proposé sur le Facebook « Cidff Nord Lille Métropole » les vendredis de 13h30 à 15h.

*Permanence juridique au 03 20 70 22 18 du lundi au vendredi de 9h à 12h et de 13h30 à 17h et par mail : cidfflillemetropole@gmail.com

* n° d'urgence : 3919

*Point d'accueil (CIDFF, SOLFA, Louise Michel) au centre commercial V2 (RDC - parc du Héron): du lundi au vendredi de 10h à 12h et de 14h à 16h, contact 06 72 02 85 02

*En partenariat avec l'OCIRP: aide aux personnes endeuillées une écoute, un accompagnement psychologique: au 03 20 70 22 18

Et aussi : mise en place d'un Tchat sur le Facebook du "CIDFF Lille Métropole"
<https://www.facebook.com/CIDFF59/>

✓ Voix de nanas

Accueil du public tous les matins de 9h30 à 12h30 sans RDV, l'après midi avec RDV.

Joignable par téléphone au 03.20.73.54.34 (Lundi au Vendredi de 9h30 à 12h30 et de 14h à 17h30) ou via Facebook « voix de nanas ».

Joignable par téléphone du lundi au vendredi de 10h à 12h et de 14h à 16h au 03 20 73 54 34

✓ La maison des femmes

La maison des femmes reste ouverte du lundi au vendredi de 9h00 à 17h00, pour les femmes et les enfants.

Sur rendez-vous sauf pour les urgences et accueil mise à l'abri

Les services de l'accueil de jour : services douche, repas, laverie

Accompagnement psychologique

Aide et soutien aux démarches

Adresse : 231 rue de Crème à Roubaix

Téléphone : 03.20.73.08.95

✓ L'association Louise Michel

L'Association Louise Michel reste ouverte. Cependant, et afin d'accueillir dans les meilleures conditions possibles, elle privilégie les rendez-vous téléphoniques dans un premier temps.

Joignable par mail et téléphone: asslouisemichel@free.fr et 03 20 47 45 15

Violences subies par les enfants

Rappel : « Un geste : alerter en appelant le 119 »

Le Service National d'Accueil Téléphonique de l'Enfance en Danger est joignable gratuitement 24h/24 et 7j/7 concernant les appels d'enfants en danger ou en risque de l'être et de toute personne confrontée à ce type de situations, pour aider à leur dépistage et faciliter la protection des mineurs en danger.

En savoir plus :

<https://www.allo119.gouv.fr/>